

春号特集

新規採用職員を紹介します！

・青年部のページ

・女性部・フレッシュユニテス総会開催

・クロスワードパズル

・JAグループ北海道SNS研究会

・令和5年度インスタタコンテスト入賞

・大正ハートメーカータイングランプリ♡

2024  
春号

本格的な春の陽射しを感じられる頃となりました

季節の変わり目の体調を崩しやすい時期です ご自愛専一にお過ごしください



# 新規採用職員を 紹介します!

JA帯广大正では2月・3月・4月に新たに7名の職員が加わりました。1日も早く組合員の皆さまのお役に立てるよう努めてまいりますので、よろしくお願いいたします。

かわむらとおる  
川村 亨

令和6年2月1日採用



**【所属部署】**  
信用部共済課共済係  
(総合職員)  
**【生年月日】**  
昭和50年5月7日  
**【出身地】**帯広市  
**【趣味・特技】**猫のえさやり  
爪切り・体調管理  
**【ひとこと】**  
微力ではありますが、組合員の皆様に貢献できるよう努めてまいりますのでよろしくお願いいたします。

いとうこ  
伊藤 まみ子

令和6年2月1日採用



**【所属部署】**  
管理部管理課経理係  
(一般職員)  
**【生年月日】**  
昭和53年8月27日  
**【出身地】**広尾町  
**【趣味・特技】**  
食べる・飲む・寝る  
**【ひとこと】**  
大正農協は十勝のJAで平均年齢が一番若いと聞きましたが、若い子に負けないよう一生懸命頑張りますのでよろしくお願いいたします。

かずたひでほ  
数田 秀穂

令和6年3月18日採用



**【所属部署】**  
管理部付メークイン産業(株)  
出向(嘱託職員)  
**【生年月日】**  
昭和40年10月3日  
**【出身地】**帯広市  
**【趣味・特技】**  
映画鑑賞  
**【ひとこと】**  
はじめまして、エーコープで勤務していた経験を生かし組合員の皆様のお役に立てるよう頑張ります。

めぐりゅうや  
目黒 竜弥

令和6年4月1日採用



**【所属部署】**  
信用部共済課共済係  
(総合職員)  
**【生年月日】**  
平成8年8月5日  
**【出身地】**幕別町  
**【趣味・特技】**  
ライブ・車いじり  
**【ひとこと】**  
異業種からの転職で分からない事も多く迷惑もかける事もあるとは思いますが、早く一人前になれるよう頑張りますのでよろしくお願いいたします。

わたなべあきら  
渡邊 明

令和6年4月1日採用



**【所属部署】**  
営農振興部営農振興課  
営農振興係(総合職員)  
**【生年月日】**  
平成13年9月11日  
**【出身地】**帯広市  
**【趣味・特技】**  
映画鑑賞  
**【ひとこと】**  
幼少期から過ごした十勝に帰り、組合員の方々にご指導いただきながら地域に貢献できるように頑張りたいです。

さかもとひろみ  
坂本 浩美

令和6年4月1日採用



**【所属部署】**  
購買部農機資材課  
農機資材係(一般職員)  
**【生年月日】**  
昭和54年10月26日  
**【出身地】**大樹町  
**【趣味・特技】**  
三味線  
**【ひとこと】**  
一日でも早く組合員の皆様のお役に立ちたいと考えておりますので、ご指導のほど宜しくお願い致します。

きしだみゆ  
岸田 実柚

令和6年4月1日採用



**【所属部署】**  
信用部金融課金融係  
(一般職員)  
**【生年月日】**  
平成12年7月6日  
**【出身地】**帯広市  
**【趣味・特技】**  
スノーボード・音楽鑑賞  
**【ひとこと】**  
前職では自動車ディーラーの事務員をしていたので、経験を生かしてお仕事が出来ればと思っています。精一杯頑張りますので、よろしくお願いいたします。



# 第76回定期総会開催

3月1日、JA帯広大正第一会議室にて、第76回定期総会が開催されました。

当日は46名の盟友が出席し、青年部組織綱領朗唱後、福島斉部長の挨拶に続き森和裕組合長の挨拶、来賓として十勝地区農協青年部協議会理事の稲屋津宇さんより祝辞を頂き、議長には幸福・泉支部の久保卓朗さんが選出され議事に入りました。

第1号議案から第5号議案まで慎重に審議が行われ、すべての議事に対し承認可決されました。議事終了後には、令和5年度退部者へ福島部長より記念品が贈呈されました。

最後に選考委員の選出により、新部長に桜木・古舞・以平支部の中谷京平さんが選任されました。



【後列左より】草森、柳沼、中井、岡本、黒田、中谷

【前列左より】吉田、久保、中谷、森、福島 ※敬称略

## 令和6年度新役員体制

部長	中谷 京平	理事	岡本 有真
副部長	森 晃一	理事	柳沼 範之
書記長	久保 勇登	理事	中谷 直哉
理事	草森 勇輝	理事	吉田 尚人
理事	中井 陵司	監事	福井 齊
理事	黒田 健人		

## 就任にあたり



JA帯広大正青年部

部長 中谷 京平

春を感じさせる暖かい日差しが日に日に増してきましたが、まだ肌寒い日々が続いております。雪解けが進み、本格的な農作業が始まりを迎え、皆様に於かれましては何かとご多忙の毎日をお過ごしのことと思います。

この度、第76回定期総会に於いて令和6年度部長に選任されました。このような大役に選任して頂きました事、大変身が引き締まる思いでございます。今年度は6名の新たな盟友が加わり、総盟友数49名でのスタートとなりました。盟友をはじめ、諸先輩方や事務局のお力添えとご指導を頂き、役員と協力して本部事業に取り組んで参ります。

現在農業情勢をとりまく環境は、ウクライナ侵攻や世界的な人口の急増、気候変動等で食料の安定供給への懸念が高まった事による「食料・農業・農村基本法」の改正案が閣議決定されたばかりで、国内においては生産資材価格の高騰は言うまでもなく、異常気象による食料生産の不安定化、生産者の減

少、高齢化も進む中で、将来にわたり持続可能で強固な食料供給基盤を構築することがより一層求められてきています。また、歯止めのかかない円安の進行に伴うインフレーションの進行は、営農はもちろんの事、私生活、組織活動に重大な影響を与えております。

このように先行きが不安な時代ではあります。新役員一同工夫を凝らし、有意義な青年部事業を展開していきたいと思っております。青年部事業に参加した盟友一人一人が様々な気づきや学びを経て、営農、青年部活動、地域活動に自分らしく柔軟な姿勢で工夫を加えられる様な成長に結びつく青年部活動を目指していきたいと思っております。

最後に、農協青年部活動により一層のご理解とご協力を賜りますようお願いの皆さまを始め、農協並びに関係機関各位にお願い申し上げます。また本年も豊稔の出来秋が迎えられる様ようご祈念申し上げます。就任の挨拶とさせていただきます。

## 海外視察研修

今回の海外視察研修はコロナ禍以降初めての海外、オーストラリア・シドニーに12月8日～13日の行程で行きました。

最初の視察先は「RIBERVIEW PRODUCE」という野菜農場です。ここでは水耕栽培と土壌栽培の二つの栽培方法で野菜を育てています。家の横には店舗があり、野菜の直売の他に肥料、飼料、ペット用品などが販売されており、沢山の人が足を運んでいました。

次に「PINE CREST ORCHARD」という果樹園です。到着してすぐ目にしたのは果樹園全体を囲い覆うように張り巡らされたネットです。鳥からの被害を防ぐために張っています。ここではリンゴや桃、梅、柿、梨を栽培しており、収穫時期になると果物狩りとしてお客さん呼び、多い日で一日千人の人が訪れるそうです。

最後に「FLEMINGTON MARKET」という市場を視察しました。フラワー市場、小売業者市場、バナナ市場の三つに分かれており、それぞれの市場で日本では馴染みのない花や野菜を見ることが出来ました。

今回の研修を通して多くの事を学ぶことが出来ました。このような機会を与えていただいた農協や青年部の皆様に感謝を申し上げます。



## 冬期研修会開催

今年度の冬期研修会の共済推進事業では公道をトラクターで走る際の注意点や免許の大切さ、自動車共済の内容確認など、いざという時の保険の必要性を再認識させられるような講演で、すぐにでも保険の内容を見直したくなりました。

ポリシーブック発表では各支部で農業に関係することや、防災、家族に関するテーマの発表が聞け、他支部ではどんなことに興味があるのかを知ることができました。特に家族をテーマにした発表では共感する部分が多く、

これからの家族の在り方をとても考えさせられました。また、国内視察研修・海外視察研修報告会では四国地方、オーストラリアの農業の特色や農業者との交流があり、北海道農業と規模の違いや栽培方法などの違いに驚きました。

基調講演では小麦の縮萎縮病対策や追肥をすることによる費用対効果など私たちにとても関心のあるテーマでも面白かったです。

懇親会では、農協の役職員と農業だけでなく様々な話ができて、また班対抗のアトラクションで交流ができたことで年代を超えてつながりを感じる事ができました。





## 広尾線ブロック

### スポーツ交流会開催

今年度は、J A 大樹町青年部が担当単組となり、スズランポウルにて広尾線ブロックスポーツ交流会が4年ぶりに開催されました。

十勝地区青年部協議会理事、稲屋津宇さんの始球式からスタートし、各単組の混合チームが編成され、単組の出場選手の平均スコアによって順位を競いました。始めは初対面の盟友も多かったことから緊張気味でしたが、ストライクが出るたびにハイタッチや拍手などによりすぐ打ち解け、とても盛り上がった交流会になりました。

優勝はJ A 帯広かわにし青年部となり、我々J A 帯広大正青年部は第4位となりました。

競技終了後はウエスタンにて懇親会が行われ、食事をしながら他単組の盟友たちと営農や青年部活動について情報交換をするなど有意義な時間を過ごせたと同時に、良い交流ができました。

今回の交流会を通じて普段会う機会の少ない他単組の盟友と親睦を深めることができ、大変貴重な経験となりました。



## 十勝地区農協青年部 協議会 副会長就任

3月13日に帯広(農協連ビル)にて開催された十勝地区農協青年部協議会 第74回定期総会にて、当J A 青年部より稲屋津宇さんが令和6年度十勝地区農協青年部協議会副会長理事に就任しました。

当J A から副会長の就任は平成26年度以来、10年振りの就任となります。

就任への意気込みとしまして稲屋さんより、「十勝農業と青年組織の更なる発展のため、より一層頑張りたいと思う」とのコメントをいただきました。



▶十勝地区農協青年部協議会副会長に就任した稲屋津宇さん

令和6年度

### 農事組合長

■あいこく

中山 雅也

■幸一

高道 竜太

■加賀

道端 真人

■昭和

道端 昌義

■幸福

高橋 靖史

■桜木

早坂 佳徳

■以平

北口 英樹

■中島

上田 誠

■泉

有田 佳貴

■古舞

牧野 貴功



# 女性部

## 第71回通常総会開催

2月22日、大正農業者トレーニンングセンターにて、第71回JA帯広大正女性部通常総会が開催されました。

4年ぶりの通常開催となった本総会では、JA女性組織綱領朗唱後、久保真由子部長の挨拶に続き、山本専務の挨拶、十勝農業改良普及センター地域第一係長榎谷氏に祝辞を頂き、議長には古舞支部の黒田智美さんが選出され議事に入りました。

慎重な審議の結果、全ての議案が承認され、役員改選により新部長には第4ブロック（中島支部）の道見香織さんが選出されました。総会終了後には、帯広厚生病院医療支援部栄養科高畑悠子氏を迎え、「健康に役立つ野菜の栄養素」「肥満を予防する食習慣」と題して講演が行われました。



【後列左より】道下さん、土田さん、水野さん  
【前列左より】牧野さん、道見さん、辻さん

### 令和6年度新役員体制

部 長	道 見 香 織
副 部 長	牧 野 志 津 江
副 部 長(会計)	辻 美 帆 子
事業推進部会長	土 田 桂 子
監 事	道 下 留 美 子
監 事	水 野 真 真

## 就任にあたり

JA帯広大正女性部

部長 道見 香織



柔らかな春の日差しが雪解けを増し、春耕の時期を迎えようとしている今、皆様におかれましては益々ご健勝のこととお慶び申し上げます。

この度、部長という大役を務めさせて頂くこととなり、責任の重大さには身を引き締まる思いです。未熟者ではありますが、誠心誠意取り組んで参ります。

近年の地球温暖化の影響で、昨年度は猛暑が続き農作物にも多大な被害がみられました。また、ウクライナ紛争により農業資材、肥料、飼料、燃料等、国際価格の高騰や円安の進行も相まって、農業、畜産経営にも深刻な影響を及ぼしています。

今年に入り発生した石川県能登半島沖地震、羽田空港滑走路上衝突事故が突発し心が痛みました。メディアを通して津波被害や家屋倒壊の現状、機体炎上の様子を知り、同じ国内にいなながらも何も出来ずにいる自身に無力さを感じ、身につまされる思いです。私達が農業を営み、何気ない日常生活を送れることが決して

当たり前ではないということを感じました。

農業経営者のパートナーとして、家族の健康を願い心豊かな生活を送れるよう、これからも営農に励んでいきたいと思えます。

地震被害により今もお避難生活をされている皆さまが、平穏な生活に復することができるよう、被災地の一日も早い復興を心より祈念いたします。

今年度の女性部事業におきましては、コロナ禍も明け、再開できる活動が増えました。部員減少の傾向ではありますが、目的に応じた活動と知識向上を図り、一人でも多くの仲間を増やしていけたらと願っています。

沢山の方に参加して頂けるような魅力ある活動になるよう、役員一同力を合わせ進めて参ります。

歴史あるこの女性部を引き継いでいけるよう、皆様のお力添えを賜りますとともに活動へのご理解、ご協力をお願い致しまして、就任挨拶とさせていただきます。





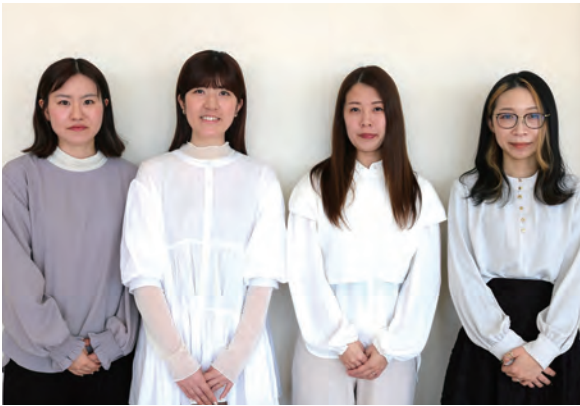


# 第58回定期総会開催

2月16日、JA帯広大正第一会議室にて、第58回定期総会が開催されました。

中谷未有会長の挨拶に続き、森組合長の挨拶、久保真由子女性部長に祝辞を頂き、議長には加賀地区の山 千絵さん、福地区の松浦琴乃さんが選出され、議事に入りました。

慎重な審議の結果、全ての議案が承認され、議案第4号の役員改選により新会長に幸一地区の福島美紅さんが選出されました。



【左より】室崎さん、福島さん、山口さん、中井さん

### 令和6年度新役員体制

会 長	福 島	美 紅
副 会 長	室 崎	萌 奈
副 会 長(会計)	山 口	惟 奈
監 事	中 井	ひ と み

## 就任にあたり

JA帯広大正女性部フレッシュミズ

会長 福島 美紅



日に日に暖かさが増し、春が近くに感じられて参りました。皆様におかれましては、何かとお忙しい日々をお過ごしのことと思います。

この度、役員改選に伴いフレッシュミズの会長に就任することとなりました。私にとつては身に余る大役ではありますが、最後までやり遂げられるよう、会員の皆様、事務局、諸先輩方のお力添えと御指導を頂きながら役員と共に今年度事業に一生懸命取り組み参ります。

昨年は6月以降、高温・多湿となり農作物、飼料作物、家畜、人にも様々な影響が出ました。その中でも順調に収穫作業も進み、無事に実りの秋を迎えられたことに心から嬉しく思っています。

農業を取り巻く環境は依然として厳しく、異常気象に悩まされ、更には肥料、農業資材、電気代、食料品などの値上げにより安定した農業経営・私達の生活にも多大な影響を及ぼしています。

フレッシュミズの活動を通しての人と人のつながりが、このような不安な気持ちを少しでも和らげる息抜きを感じていただけると幸いです。

そして、妻として母として家族の健康はもちろんのこと、子ども達には食べることへの興味や楽しさを知ってもらえるよう一生懸命食育活動にも取り組みたいと思います。

今年度は1名の新入会員を迎え、16名での活動になります。会員の皆様が楽しく活動できるよう頑張っていきたいと思っております。

最後にはなりますが、会員の皆様並びにご家族の皆様にも御理解と御協力をお願い申し上げますと共に、皆様の今後の益々の御発展と御健勝をお祈り申し上げ、就任の挨拶とさせていただきます。





# JAグループ北海道 SNS 研究会

—SNSを活用し効果的な情報発信の方法を探る—



【後列左より】中央会筒井氏、JA夕張市藤本係長、  
JAこしみず山下係長、中央会五十嵐氏  
【前列左より】JAグループSPサポーター浅井未歩氏、  
JA帯広大正竹山課長、JA今金町工藤課長、  
JA摩周湖菊池氏、中央会高橋課長

交流サイト(SNS)を利用し、より効果的な情報発信の方法を探る為、JA北海道中央会が事務局となり、令和5年度に「SNS研究会」が発足。

既にSNSに取り組んでいる当JAのほか、JA今金町、JA夕張市、JAこしみず、JA摩周湖の5JAから5人が参加し、昨年7月、11月、今年2月と計3回開かれました。JAグループ北海道スペシャルサポーター浅井未歩さんを講師にInstagramの効果的な活用方法を学び、参加JAとのコラボや、研究会に参加する各JAを巡り、それぞれの特徴や取り

組み、課題などについて幅広く共有する活動を行いました。

研究会の取り組みを通じ、当JA含む3JAで新たに3アカウント開設し、初会合時点でのフォロワー数が5JA合わせて約64,000人だったのが、3月中旬には約5万人増え11万人を超えました。

SNSはコストを掛けずに手軽に取り組めるもので、身近なものであります。「JA帯広大正のファン」づくりを目指し、組合員・役員・地域のご協力を賜り、今後も効果的な情報発信に努めてまいります。

JA帯広大正のアカウントはこちら!!

Instagram @ja\_obihirotaisho\_official  
4,432 ▶▶▶ **6,035名**

X(旧Twitter) @JAobihirotaisho  
(R5.9開設) ▶▶▶ **590名**



研修会に参加した各JAのSNSご紹介



JA今金町

Instagram  
@ja\_imakane  
146 ▶▶▶ **1,450名**

X(旧Twitter)  
@ja\_imakane  
418 ▶▶▶ **18,962名**



JA夕張市

Instagram  
@ja\_yubari  
(R6.1開設) ▶▶▶ **469名**

X(旧Twitter)  
@ja\_yubari  
40,324 ▶▶▶ **50,103名**



JAこしみず

Instagram  
@jakoshimizu  
2,073 ▶▶▶ **3,561名**

X(旧Twitter)  
@JA\_Koshimizu  
(R5.8開設) ▶▶▶ **7,349名**



JA摩周湖

Instagram  
@mashuuko\_ja  
1,069 ▶▶▶ **1,145名**

X(旧Twitter)  
@JA70137796  
741 ▶▶▶ **13,048名**



JA北海道中央会

Instagram  
@ja\_dosanko  
6,792 ▶▶▶ **7,441名**

X(旧Twitter)  
@JA\_HOKKAIDO\_PR  
7,852 ▶▶▶ **7,597名**



## J A 全中主催 令和5年度 インスタコンテスト入賞

J Aグループが広報戦略の重要なターゲットに位置付ける子育て世代の女性層や、若年層への発信力強化の一環で、重要な広報手段であるSNSのさらなる活用や技術力の向上を目的に「令和5年度インスタコンテスト」が初開催となりました。

昨年10月1日から約2か月間で80のJ A関連アカウントから194の写真や動画の応募投稿があった中、J A帯広大正が3番目の賞となる『入賞』を受賞。道内関係ではJ Aこしみずが最高賞のグランプリ、J A幕別町が当J Aと同様の入賞を果たしております。

1月19日にJ Aビル(東京)で開催された「令和5年度SNS担当者交流会」で、コンテスト審査員で交流会講師の一般社団法人SNSエキスパート協会の後藤代表から入賞作品の講評を頂き、当J Aのアカウントは「プロフィールが大変良い」とJ A帯広大正Instagramのプロフィール画像を交流会テキストに掲載した上で、お褒めの言葉を頂きました。

インスタストーリーズで使える  
大正野菜3兄弟のGIFスタンプもあるよ!!  
『**帯広大正**』で検索してみてくださいね♪



コンテスト  
投稿画像

## 第2回大正ハートメイクイングランプリ 結果報告!!

昨年度に引き続き、令和5年度も大正農協ブランド化プロジェクトにて「第2回大正ハートメイクイングランプリ」を開催いたしました。総勢21個のエントリーと、ご厚意でエントリー外のハートメイクインをたくさん寄贈いただきました。ご協力いただいた皆様ありがとうございました。ございました。

今回は組合員・役員を対象とした1次投票にて上位5個を選抜し、SNSを利用した2次投票を実施いたしました。SNSでの投票数は1,500票にのびりました。結果、見事グランプリに輝いたのは……!

420票を獲得した愛国地区五十嵐久和さんのハートメイクインでした。投票者からは、ハート形がきれいさや大きさが好評を得ていました。おめでとうございます! 続く準グランプリは……!

339票を獲得した愛国地区山口智章さんのハートメイクインでした。投票者からは、丸みとサイズ感がかわいいとのコメントが多くありました。おめでとうございます!

どのハートメイクインにも「かわいい!」「癒される!」などのコメントを多くいただき、大正メイクインの名をより多くの人に知ってもらいたいきっかけとなるイベントとなりました。



【左より】プロジェクトリーダー黒田氏、グランプリ受賞の五十嵐さん、準グランプリ受賞の山口さん





# 理事会報告

第12回理事会 12月27日

【報告事項】

- ① 組合員の異動について
- ② 理事との利益相反取引について
- ③ 令和5年度 帯広大正農協富農推進協議会の開催について
- ④ 令和5年度 麦・畑作物共済支払見込みについて
- ⑤ 資金の借入申込について
- ⑥ 令和5年度 農産物集荷取扱状況について
- ⑦ 令和5年度 食用・加工用馬鈴薯選別出荷状況について
- ⑧ 令和5年度 長いも選別出荷販売状況について
- ⑨ 令和5年度 民間流通麦二次概算金の精算について
- ⑩ 令和4年度 民間流通麦に係る精算について
- ⑪ 令和4年度 民間流通麦本精算について
- ⑫ 令和3年・4年度 小麦精算単価について
- ⑬ 令和5年度 生乳生産状況について
- ⑭ ジャガイモシストセンチュウ発生圃場土壌検診結果について
- ⑮ 令和5年度 農配肥料工場冬季操業実績について
- ⑯ 令和6年度 農薬奨励対策について
- ⑰ 職員の退職について
- ⑱ 従業員の年末手当支給について

【協議事項】

1. 農協運営総合審議会への諮問について
2. 出資金の譲渡について
3. 令和6年度 固定資産取得計画(管理部)について
4. 令和6年度 内部監査計画について
5. 令和6年度 融資審査室事業計画について
6. 令和6年度 安全安心な農畜産物づくり推進方針について
7. 令和6年度 大豆收穫支援事業実施要領について
8. 令和6年度 固定資産取得計画(生産販売部)について
9. 令和6年度 農薬取扱要領について
10. 令和6年度 固定資産取得計画(購買部)について

第13回理事会 1月26日

【報告事項】

- ① 令和5年度 第3四半期定期監査について
- ② 会計監査人再任の決定について
- ③ 会計監査人の報酬等の決定に関する同意について
- ④ 災害見舞金の支給について
- ⑤ 令和5年度各種資格認定試験結果について
- ⑥ 職員の採用について
- ⑦ 職員の退職について
- ⑧ 組合員の異動について
- ⑨ 組合員勘定の集計について
- ⑩ 農畜産物の生産物融資について
- ⑪ 経営所得安定対策に係る事務手続きについて
- ⑫ 令和5年度 原料てん菜受渡実績について
- ⑬ 令和5年度 てん菜貯蔵手当の支払について
- ⑭ 債権保全委員会について
- ⑮ 資金の借入申込について
- ⑯ 令和6年度 小麦作付面積について
- ⑰ 令和5年度 農産物選別出荷状況について
- ⑱ 令和5年度 生乳生産状況について

【協議事項】

1. 令和5年度 冬期農事組合懇談会主要な意見要望及び回答について
2. 第77回 通常総会の開催日・開催場所の決定について
3. 役員選任の実施について
4. 出資金の譲渡について
5. 令和6年度 固定資産取得計画(生産販売部)について
6. 令和6年度 固定資産取得計画(購買部)について
7. 従業員の期末手当の支給について

第14回理事会 2月15日

【報告事項】

- ① 子会社の経営状況について
- ② 令和6年度 役員報酬の答申について
- ③ 令和5年度 決算見込みについて
- ④ 令和5年度 第4四半期の棚卸業務について
- ⑤ 令和5年度 第4四半期定期監査・決算監査の日程について
- ⑥ 令和5年度 下半期経営定期点検結果について
- ⑦ 固定資産の除却について
- ⑧ 組合員の異動について
- ⑨ J Aバンクローンの取扱いについて

【協議事項】

1. 令和6年度 固定資産取得計画(管理部)について
2. 第77回 通常総会における開催時間の変更について
3. 第77回 通常総会開催日までの日程について
4. 定款の一部改正について
5. 出資金の譲渡について
6. 年金受給者金利優遇定期貯金の取扱い(継続)について
7. 第46回 帯広大正メークインまつりについて
8. 令和6年度 固定資産取得(購買部)について
9. 令和6年度 事業計画について

第15回理事会 2月26日

【報告事項】

- ① 子会社の経営状況について
- ② 職員の採用について
- ③ 令和6年度 営農計画書作付計画の集計について
- ④ 令和5年度 てん菜貯蔵金仮精算金資本金の本精算について
- ⑤ 資金の借入申込について
- ⑥ 令和5年度 農産物選別出荷状況について



# 理事会報告

- ⑦ 令和6年度 大根共選播種計画面積について
- ⑧ 令和5年度 生乳生産状況について
- ⑨ 令和5年度 農配肥料工場の経費算入について
- ⑩ 従業員に対する期末手当の支給について
- ⑭ 令和5年度 生乳生産状況について
- ⑮ 固定資産の売却(購買部)について
- ⑯ 配送課税経由の割戻しについて
- ⑰ 令和6年度 トラック運送契約及び備車契約について

【協議事項】

- 1. 令和6年度 事業計画について
- 2. 出資金の譲渡について

- 3. 令和6年度 信用供与等の最高限度額について
- 4. 令和6年度 食用馬鈴薯取扱要領について
- 5. 令和6年度 特別栽培メーカーイン取扱要領について
- 6. 令和6年度 畜産物取扱要領について
- 7. 令和6年度 種子馬鈴薯推進維持費について
- 8. 令和6年度 固定資産取得(生産販売部)について

第1回理事会 3月28日

【報告事項】

- ① 令和5年度 資産自己査定結果及び貸倒引当金の計上について

- ② 役員候補者推薦会議について

- ③ 令和5年度 各種資格認定試験結果について

- ④ 組合員の異動について

- ⑤ コンプライアンス事故報告について

- ⑥ 職員の退職について

- ⑦ 一般職員の総合職員への登用内定について

- ⑧ JAバンクの内部管理体制構築にかかる指針の変更に

- ついて

- ⑨ 理事との利益相反取引について

- ⑩ 経営所得安定対策に係る事務手続きについて

- ⑪ 債権保全委員会について

- ⑫ 資金の借入申込について

- ⑬ 令和5年度 農産物選別出荷状況について

【協議事項】

- 1. 令和6年度の余裕金運用について
- 2. 令和6年度 北海道信連からの借入限度額について

- 3. 理事との利益相反取引に関する包括事前承認について
- 4. 職員互助会研修旅行の実施について
- 5. 役員選任における学職経験理事並びに員外監事の候補者の推薦について
- 6. 退職職員に対する功労金(特別加給退職金)の支給について
- 7. 組合員・利用者本位の業務運営に関する取組方針について

- ついて

- 8. 令和6年度 作業免許取得推進実施要領について

- 9. 令和6年度 種子馬鈴薯設置委託費について

- 10. 令和6年度 固定資産取得計画(生産販売部)について

- 11. 令和6年度 農産センター施設・機械等点検整備計画について

- 12. 令和6年度 塗装工事等に係る見積参加業者の選定(生産販売部・購買部)について

お世話になりました

令和5年12月31日 退職

加藤 宗孝

信用部 共済課 共済係長

令和6年2月9日 退職

西村 圭子

管理部 管理課 経理係

令和6年3月31日 退職

橋詰 広樹

管理部付 メーカーイン産業(株)出向

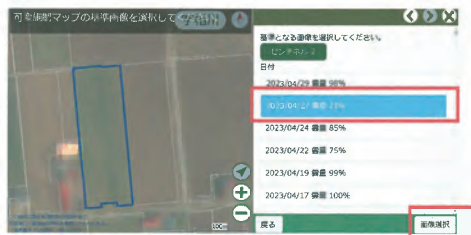
杉本 妃鞠

信用部 金融課 金融係

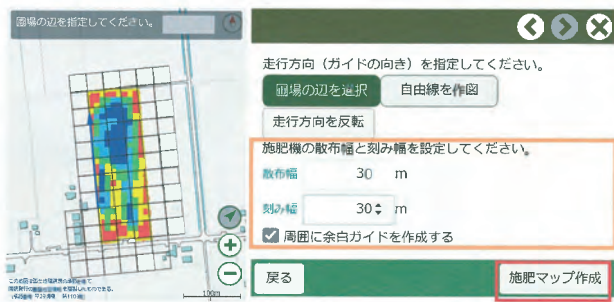
# WEB版マッピングシステムに「可変施肥マップ作成機能」が追加されました

マッピングシステムにおけるセンチネル2衛星画像を使用して、可変施肥に必要な可変施肥マップを作成できます。

- ① マッピングシステムから可変施肥マップ作成メニューを押し、圃場を選択する。
- ② 使用するセンチネル2衛星画像を選択する。



- ③ 施肥機の散布方向や幅を設定する。
- ④ 施肥量を設定する。



- ⑤ データを登録し、shape又はISO-XML形式で出力する。
- ⑥ データを可変施肥機に読み込ませ、可変施肥を実施する。



**【問合せ先】**  
**食の安全安心対策室**  
 TEL 0155-64-5233

**若者**

## 若い農業者の皆さん! 自分の老後自分で守れますか?

**若い農業者の方は、  
国民年金の上乗せの公的な年金「農業者年金」  
に加入して安心して豊かな老後を!**

若い今こそ  
年金  
アクション!

**ポイント1** 35歳未満で一定の要件を満たせば、1万円からでも加入可能

**ポイント2** 認定農業者で青色申告者等には **国庫補助**で手厚い支援

**ポイント3** 税制面で **大きな優遇措置**

詳しくは… [農業者年金基金](https://www.nounen.go.jp)

<https://www.nounen.go.jp>

**ポイント1**

### 35歳未満で一定の要件を満たせば、1万円からでも加入可能

農業者年金の保険料は、月額2万円から6万7千円の間で、千円単位で自由に決められますが、35歳未満で政策支援加入の対象とならない方は、1万円から加入することが出来ます。また、保険料額はいつでも見直しすることが出来ます。

加入年齢	納付期間	保険料額	保険料総額	年金額(年額)		想定される受給総額	
				男性	女性	男性	女性
20歳	40年	1万円	780万円	61万円	52万円	1,306万円	1,394万円
		2万円	960万円	68万円	68万円	1,718万円	1,833万円
30歳	30年	1万円	660万円	47万円	40万円	1,017万円	1,086万円
		2万円	720万円	53万円	45万円	1,140万円	1,216万円
40歳	20年	2万円	480万円	31万円	27万円	675万円	720万円

※上のケースは、通常加入で加入し、65歳までの運用利率が0.5%、65歳以降の予定利率が0.7%となった場合の試算です。受給総額は65歳の時点で想定される平均余命を考慮し、男性86.5歳、女性92歳まで生存した場合の金額です。  
 ※運用利率は、加入後の経済情勢により上下します。制度発足以降の20年間(令和3年度まで)の運用利率の平均は、年率2.94%です。  
 ※年金額は、単元未満の金額に入上ることがあります。  
 ※予定利率は毎年、農林水産省告示により定められ、令和5年度は0.70%となっています。  
 ※保険料額1万円のケースについては、35歳未満は保険料月額1万円が加入し、35歳以降は42万円が加入した場合です。

**ポイント2**

### 認定農業者で青色申告者等には国庫補助で手厚い支援

**保険料の国庫補助** 国民年金第1号被保険者等の農業者年金への加入要件に加え、  
 ①39歳までに加入 ②農業所得が900万円以下 ③認定農業者で青色申告者等(下表)を満たせば受けられます。

**政策支援の要件と国庫補助額**

区分	必要な要件	本人負担の保険料(補助額)	
		35歳未満	35歳以上
1	認定農業者かつ青色申告者	1万円	(1万円) 1万4千円 (6千円)
2	認定就農者かつ青色申告者	1万円	(1万円) 1万4千円 (6千円)
3	区分1又は区分2の要件を満たしている者と家族経営協定を締結し、経営に参画している配偶者又は直系血縁者	1万円	(1万円) 1万4千円 (6千円)
4	認定農業者又は青色申告者のいずれか一方を満たす者で、3年以内に区分1の要件を満たすことを約束した者	1万4千円	(6千円) 1万6千円 (4千円)
5	区分1又は区分2の要件を満たしていない者の直系尊属であり、35歳まで(25歳未満の者は10年以内に区分1の要件を満たすことを約束した者)	1万4千円	(6千円)

※35歳未満で加入した者は、35歳から自動的に35歳以上の額に変更されます。  
 ※区分1～4のいずれかの要件は、任意で満たさなくても構いません(国庫補助額が異なる場合があります) 又は通常の保険料への変更が必要です。  
 ※国庫補助を受けている間の保険料は月額2万円(国庫補助額を含む)となります。  
 ※保険料の国庫補助を受けられる期間は最長20年です。(35歳以上の補助は最長10年間で)

**ポイント3**

### 税制面で大きな優遇措置

- **保険料は全額社会保険料控除**  
 支払った保険料は全額社会保険料控除の対象となります。さらに、同一生計の家族分の保険料を支払っている場合、家族分も含めて控除の対象となります。
- **保険料の運用益が非課税**  
 一般の預貯金等の利子には約20%の税金がかかりますが、農業者年金の運用益は非課税です。
- **将来年金として受け取る際も控除の対象**  
 農業者年金として受け取った年金は、税制上、公的年金等控除の対象となります。

農業者年金の内容やご相談については、最寄りの農業委員会かAまたは農業者年金基金にお問い合わせください。

**独立行政法人 農業者年金基金**

● 専門相談員 ● 企画調整室

TEL: 03-3502-3199 TEL: 03-3502-3942

2023.6



## 農機管理センターよりお知らせ

日頃より、購買事業には特段のご理解とご協力を賜り厚くお礼申し上げます。  
 また、組合員皆様の農機管理センターご利用に対して深く感謝いたします。  
 さて、農機管理センターで所有しておりました搬送車の入替を行いました。従  
 来の最大積載量6,500kgから11,700kgへ変更となりました。中型トラクターやリ  
 フトでしたら一度に2台搬送可能となり、ショベルやトラクター等の農業機械の  
 大型化へも対応しております。また、平成27年度燃費基準5%向上達成車で環  
 境にも配慮した車輛となっております。  
 組合員の皆様のご利用、職員一同心よりお待ちしております。



お問合せ先 購買部農機管理センター TEL:64-5458

7つの部位を使った  
 体操プログラム  
 「The Taiiso  
 (ザ・タイソウ)」  
 世界MIX編  
 (協力:JTB)はコチラ



新緑の季節、心地良い風を感じながらのんびりと自然散策に出かけてみたい今日この頃です。  
 皆さんは1日何歩程度歩いていますか？ 厚生労働省「国民健康・栄養調査」によると、日本人の1日当たりの平均歩数は、男性が6793歩、女性が5832歩と報告されています。生活が便利になるにつれ運動量は減りがちですが、手軽に取り組める運動としてウォーキングを取り入れてみてはいかがでしょうか。  
 柔らかな日差しを浴びながら歩くことは、ビタミンDの生成を促すとともに丈夫な骨の形成につながります。とりわけ、閉経後はエストロゲンの減少によって骨密度が急激に低下し「骨粗しょう症」と診断される場合もあります。転倒による骨折などを防ぐためにも、日頃から無理のない範囲で体を動かしましょう。機会があれば、骨密度検査を受けてご自身の骨の状況を把握してみてくださいね。

### 1日何歩、歩いていきますか？

レッツ、トライ！ 腕を上げる運動+脚を曲げ伸ばす運動+足踏み

準備



(1) いすに座り、準備をします。



(2) 両腕を前から上げます。同時に片脚を斜め前に出します。



(3) (1)の姿勢に戻ります。



(4) 両腕を前から上げます。同時にもう一方の脚を斜め前に出します。



(5) (1)の姿勢に戻ります。



(6) 足踏みを8回行います。

体を動かすためのヒント 手軽に体操

日本体育大学准教授●伊藤由美子





作り方

- ①タイの切り身は骨を除き、塩を振って30分ほど置き、水分を拭き取る。コゴミ、タラの芽は塩ゆでし、ざるにあげて水気を切り、塩少々(分量外)を振る。
- ②フライパンにオリーブ油を熱し、タイの皮目に小麦粉を薄くまぶす。皮目から焼き、こんがり焼き目が付いたら身の部分を焼く。
- ③付け合わせを作る。タイを皿に盛り、フライパンでゆでたけのこ、コゴミ、タラの芽をソテーする。
- ④③にミニトマトを添え、タイの上にディールとトウモロコシを盛り、オリーブ油少々(分量外)をかける。

ポイント

タイの切り身にしつかりと塩を振ることで、うま味が引き出され、おいしさが倍増します。

タイのポワレ

簡単に作れる本格メニュー

材料 2人分

タイの切り身	2切れ
塩	タイの重さの1%
オリーブ油	大さじ1
小麦粉	少々
ディール	1枝
トウモロコシ	1本

付け合わせ

ゆでたけのこ(小)	1/4本
コゴミ	2本
タラの芽	2本
ミニトマト	4個



ミニトマトの  
ライチ酒漬け

フルーティーな大人の味わい

材料 4人分

ミニトマト	8個		
調味液			
ライチ酒	100ml	砂糖	7g
レモン汁	50ml	塩	1.5g
水	75ml		

作り方

- ①ホーロー鍋に調味液を入れ火にかけて沸騰させ、鍋ごと氷水に漬ける。
- ②別の鍋に湯を沸かし、ミニトマトを湯むきする。
- ③湯むきしたミニトマトを①に半日ほど漬け、器に盛る。



ニンジンポタージュ

しっかりと炒めるのがポイント

材料 4人分

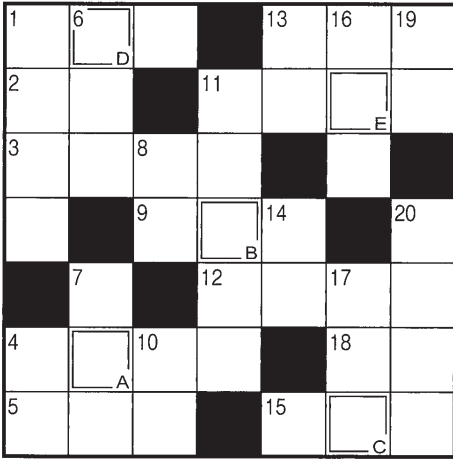
ニンジン	300g	塩	適宜
無塩バター	60g	粗びき黒こしょう	適宜
水	250ml	チャービル	適宜
牛乳	150ml		

作り方

- ①ニンジン皮をよく洗い、へたを取っていちょう切りにする。
- ②鍋に無塩バターを溶かし、①のニンジンを入れて弱火でゆっくり30分炒める。さらに水150mlを加えて10分煮る。
- ③②をミキサーで滑らかになるまで攪拌(かくはん)し、ざるでこす。
- ④③に水100mlと牛乳を加えて加熱し、塩を加えて味を調える。器に注ぎ、粗びき黒こしょうとチャービルを添える。



# Let's Try!! クロスワードパズル



新春号の正解 ハツヒノデ

道見 小森 矢野 吉田 田中 真野 辻 沢辺 窪道 中山  
花恋 くるみ 蒼大 ありさ 柚香 節子 佳恵 夏美

正解者

## タテのカギ

- 1 アルバイトの——試験を受けた
- 4 黄色に黒いしま模様がある猛獣
- 6 ご——の良い日にお越しください
- 7 ケシ科の花、特にヒナゲシのこと
- 8 味を感じ取ります
- 10 沖縄では5月中旬に——入りすることが多いですね
- 11 ゴールデンウィークのホテルは、——客で混雑しそう
- 13 魚偏に占と書く魚
- 14 凸という字の音読みは
- 16 早く実る稲は早稲(わせ)、遅いものは
- 17 ポケットの中でチャリチャリと鳴ることも
- 19 相撲の取組を数えるときに使う言葉
- 20 衣服のしわをのばします

## ヨコのカギ

- 1 陰暦の5月のこと
- 2 棋聖、天元、本因坊といえば
- 3 ワインやウイスキーはこれ
- 4 話題となるような出来事
- 5 ギョーザのたれに入れる辛い調味料
- 9 指揮者が振るもの
- 11 家臣が仕えます
- 12 村下孝蔵のヒット曲。歌い出しの言葉は五月雨(さみだれ)です。
- 13 目には——山ホトトギス初ガツオ(山口素堂)
- 15 遠くの親類より近くの——
- 18 1と-1の間点

## 応募フォームはコチラから!!



毎号クロスワードパズルの正解者10名に抽選でお米券を差し上げます!!

応募方法	応募フォーム・ハガキ・FAXのいずれかに必要事項をご記入いただき、ご応募ください。下記の応募用紙を切り取り持参いただいても構いません。
記入事項	①パズルの回答 ②氏名 ③戸主名 ④年齢 ⑤JA帯広大正との関係(組合員・組合員の家族・その他) ⑥郵便番号 ⑦住所 ⑧電話番号 ⑨その他ご意見・ご感想

※みなさまからいただいた個人情報は投稿コーナーへの掲載や当選商品発送、JA事業運営以外では使用いたしません。  
※投稿いただいたハガキなどは、投稿いただいた時点で掲載可能承諾済とさせていただきます。

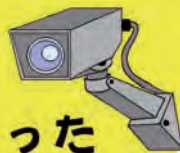
応募締切 令和6年5月31日

キリトリ線

広報「大翔」 クロスワードパズル 応募用紙 締切: 令和6年5月31日	①パズルの回答
	②氏名 ③戸主名
	④年齢
	⑤JA帯広大正との関係(いずれかに○を) 組合員・組合員の家族・その他
	⑥郵便番号・⑦住所 〒 -
	⑧電話番号
宛先	⑨その他ご意見・ご感想
JA帯広大正 営農振興課 行 Fax: 0155(64)4357	



# 農家の皆様へ



農作物の盗難や農家を狙った  
空き巣、車上荒し、倉庫荒し等に  
ご注意ください！

**家、車、倉庫は**

# 確実に施錠を!!

## 【防犯上のポイント】

- ◎ 収穫物や作業道具（コンテナや脚立等）は、放置せず持ち帰りましょう
- ◎ ビニールハウスや保管庫等の窓、出入口の施錠を徹底しましょう
- ◎ 柵、防犯カメラ、センサーライト等を設置したり、通行人から見える位置に「防犯カメラ作動中」等のステッカーや看板等を設置しましょう
- ◎ 不審者や不審車両を見かけた場合は、速やかに警察に通報しましょう

## 北海道警察公式防犯アプリ 「ほくとポリス」

◆防犯情報をお知らせします。

